

## 제5장 기선권현망수협의 현황

제1절 일반현황

제2절 기선권현망수협의 사업안내

제3절 주요업무실적(2008년)

제4절 주요업무계획(2009년)

제5절 조합원 현황

제6절 중매인 현황

# 제5장 기선권현망수협의 현황

## 제1절 일반현황

### 1. 조합원 분포

2009년 11월 현재 본 수협의 조합원분포 상황을 아래와 같다.

지역 항목	통영지구	마산지구	거제지구	고성지구	사천지구	계
조합원수	17	18	3	2	8	48명

### 2. 조합원 어선 현황

#### 1) 톤급별 어선세력

톤 급 별	10톤이하	20톤이하	30톤이하	40톤이하	50톤이하	60톤이하	60톤초과	합 계
척 수		41	98	39	13	21	57	269

#### 2) 마력별 어선세력

선 박	100HP 이하	200HP 이하	300HP 이하	400HP 이하	500HP 이하	500HP 초과	합 계
본 선			6	96			102
어로보조선			3	23	24	12	62
가공 및 운반겸용선			3	13	30	59	105
계			12	132	54	71	269

### 3. 임직원현황

직급별	성명	재직기간	최종학력	년령	종사업종	주요경력
조합장	정세현	2002. 2. 24 ~ 현재	대학원졸	61		기선권현망어업 경영
이사	안성모	2009. 4. 1 ~ 현재	대졸			"
"	공재필	2009. 4. 1 ~ 현재	전문대졸			"
"	김윤덕	2009. 4. 1 ~ 현재	중졸			"
"	최기수	2009. 4. 1 ~ 현재	대학원졸			"
"	김춘수	2009. 4. 1 ~ 현재	전문대졸			"
"	이수환	2009. 11. 19 ~ 현재	중졸			"
"	성귀만	2009. 11. 19 ~ 현재	전문대졸			"
상임이사	박귀동	2007. 11. 14 ~ 현재	대학원졸	55		권현망수협 상무역임
감사	진장춘	2008. 2. 28 ~ 현재	대졸	55		기선권현망어업 경영
"	공인찬	2007. 11. 16 ~ 현재	대졸	53		"
1급	정경균	76. 4. 16 ~ 현재	대졸	52	마산지소장	권현망수협 32년 8월 근무
"	백종욱	84. 4. 3 ~ 현재	고졸	52	신용상무	고성수협 8년 6월 근무 권현망수협 24년 8월 근무
"	정연경	78. 3. 18 ~ 현재	대졸	54	지도경제상무	권현망수협 30년 9월 근무
"	장희래	83. 2. 21 ~ 현재	고졸	52	지도경제상무	권현망수협 25년 10월 근무
2급	김문수	77. 3. 1 ~ 현재	전문대졸	54	본금융과소장	권현망수협 31년 10월 근무

### 3. 임직원현황

직급별	성명	재직기간	최종학력	년령	종사업종	주요경력
2급	허대율	82. 5. 3 ~ 현재	대학원졸	52	지금융과장	권현망수협 26년 7월 근무
"	정계성	83. 6. 27 ~ 현재	전문대졸	51	지도사업과장	권현망수협 25년 6월 근무
"	박차수	86. 8. 27 ~ 현재	전문대졸	48	본총무과장	권현망수협 22년 4월 근무
"	정창진	86. 7. 15 ~ 현재	대졸	40	본유통사업과장	권현망수협 22년 5월 근무
"	강평수	93. 2. 17 ~ 현재	전문대졸	39	본총무과	권현망수협 15년 10월 근무
3급	김경재	78. 1. 4 ~ 현재	고졸	50	지도사업과	권현망수협 30년 11월 근무
"	김문걸	79. 7. 30 ~ 현재	"	53	지경매사	권현망수협 29년 5월 근무
"	남택원	80. 3. 1 ~ 현재	전문대졸	54	본이용가공	권현망수협 28년 9월 근무
"	배명근	83. 2. 21 ~ 현재	고졸	52	본소유통사업과 (급유소)	권현망수협 25년 10월 근무
"	유태식	90. 6. 14 ~ 현재	전문대졸	51	본이용가공	진양농산 6년 근무 권현망수협 18년 6월 근무
"	김상우	88. 7. 22 ~ 현재	"	51	본금융과	권현망수협 20년 6월 근무
"	고영욱	81. 11. 16 ~ 현재	고졸	52	본금융과	권현망수협 27년 5월 근무
"	김영철	83. 2. 21 ~ 현재	"	51	본경매사	권현망수협 25년 10월 근무
"	김홍철	77. 6. 30 ~ 현재	"	50	본경매사	권현망수협 31년 6월 근무

### 3. 임직원현황

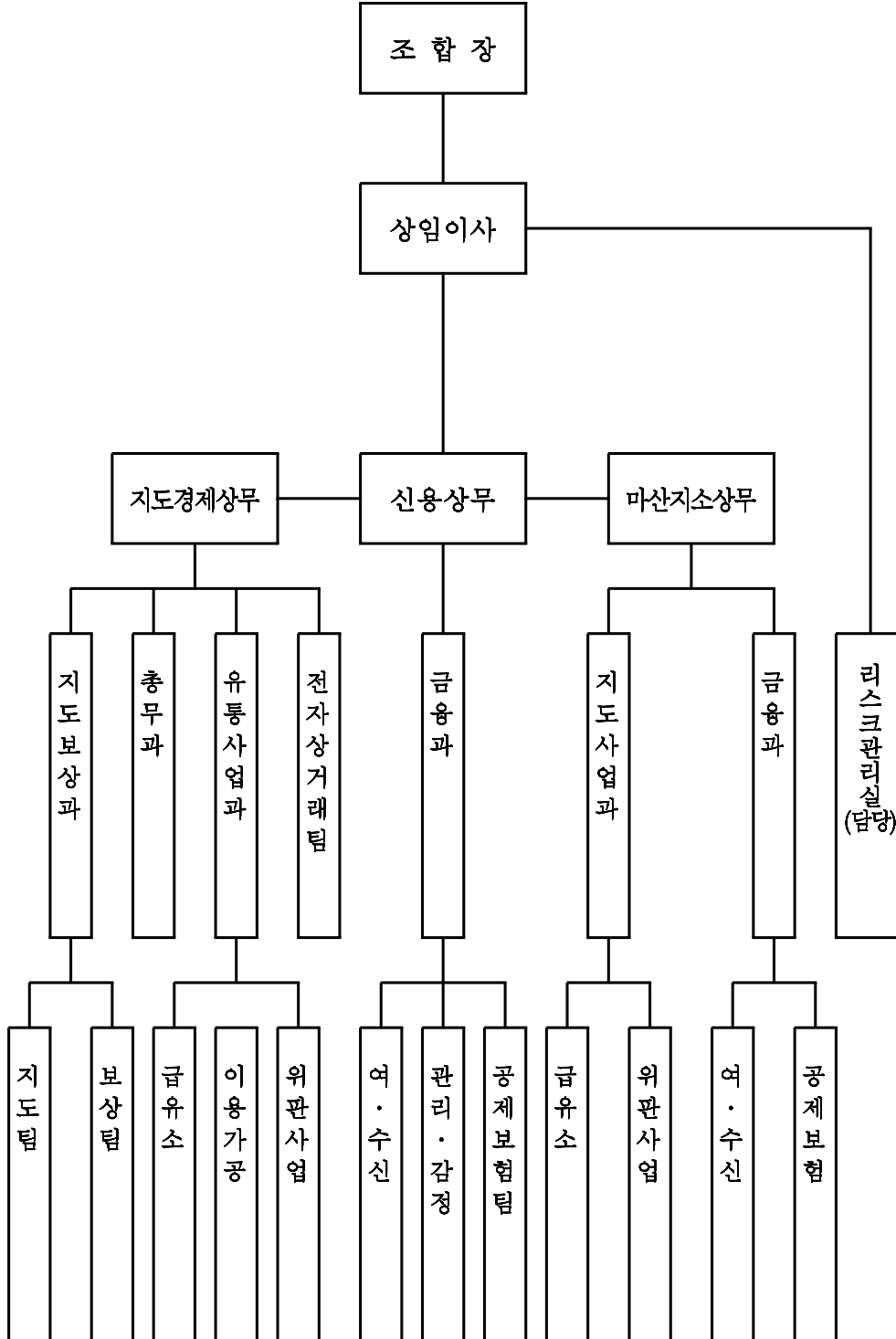
직급별	성명	재직기간	최종학력	년령	종사업종	주요경력
3급	이운수	94. 9. 10 ~ 현재	고졸	38	본소 유통사업과	권현망수협 14년 3월 근무
"	주수일	91. 1. 10 ~ 현재	"	40	지금 용과	권현망수협 17년 11월 근무
"	박상용	92. 11. 10 ~ 현재	"	46	지 지도사업과	권현망수협 16년 1월 근무
"	김홍호	95. 4. 17 ~ 현재	대졸	37	본 지도보상과	권현망수협 13년 8월 근무
"	조재록	73. 6. 18 ~ 현재	중졸	52	본소유통사업과 (급유소)	권현망수협 35년 6월 근무
"	임수택	90. 3. 15 ~ 현재	"	51	본소유통사업과 (급유소)	권현망수협 29년 9월 근무
"	이재승	93. 4. 26 ~ 현재	고졸	47	본소총무과 (운전기사)	권현망수협 15년 8월 근무
"	이홍재	96. 2. 1 ~ 현재	대졸	40	본소 유통사업과	권현망수협 12년 10월 근무
"	장재석	2003. 11. 1 ~ 현재	대졸	30	지 지도사업과	권현망수협 5년 2월 근무
"	박은희	92. 3. 12 ~ 현재	전문 대졸	35	본 금용과	권현망수협 16년 9월 근무
"	하선화	96. 1. 1 ~ 현재	전문 대졸	31	본 금용과	권현망수협 12년 11월 근무
"	이지은	97. 12. 1 ~ 현재	전문 대졸	29	지 지도사업과	권현망수협 11년 1월 근무
4급	서태복	90. 8. 9 ~ 현재	중졸	52	본 총무과	권현망수협 18년 4월 근무
"	김승희	99. 5. 1 ~ 현재	고졸	28	본 지도보상과	권현망수협 9년 7월 근무
"	성수진	2002. 1. 31 ~ 현재	전문 대졸	24	지 금용과	권현망수협 6년 11월 근무

### 3. 임직원현황

직급별	성명	재직기간	최종학력	년령	종사업종	주요경력
4급	최동진	2005. 3. 25 ~ 현재	대졸	30	본총무소과	권현망수협 3년 10월 근무
"	황성재	2005. 9. 22 ~ 현재	대졸	31	지도사업소과	권현망수협 3년 4월 근무
"	조영화	2005. 2. 1 ~ 현재	고졸	22	본유통사업소과	권현망수협 3년 11월 근무
"	최유미	2005. 9. 22 ~ 현재	전문대졸	23	본금융소과	권현망수협 3년 4월 근무
"	최봉욱	2006.07.01 ~ 현재	대졸	29	본유통사업소과	권현망수협 2년 6월 근무
"	이한진	2006.07.01 ~ 현재	대졸	27	지금융소과	권현망수협 2년 6월 근무
"	옥영희	2006.07.01 ~ 현재	대졸	29	본금융소과	권현망수협 2년 6월 근무
"	권중원	2006.07.01 ~ 현재	대졸	36	본지도보상소과	권현망수협 비정규직 6월 근무 권현망수협 2년 근무
"	유혜진	2007.03.14 ~ 현재	대졸	25	지금융소과	권현망수협 1년10월 근무
비정규직	김재동	2008.06.01~ 2009.03.31		58	지(급유)소(소)	
"	박범중	2008.07.01~ 2009.06.30		51	지(청사관리)소	

## 4. 조직

### 1) 조직표(2009. 11)



## 5. 주요시설 현황

구 분		규 모	구 분		규 모
건 물	동	7	포 자 배 양 시 설	동	
	m <sup>2</sup>	7,497m <sup>2</sup>		m <sup>2</sup>	
	장 부 가 격	1,292,023		장 부 가 격	
토 지	m <sup>2</sup>	7,424m <sup>2</sup>	급 유 시 설	기	4
	장 부 가 격	4,879,243		척	
선 착 장 (물 량 장)	개			급 수 시 설	수용능력(D/M)
	m <sup>2</sup>		장 부 가 격		466,702
	장 부 가 격		개		1
위 판 장	개	2	급 수 시 설	수용능력(D/M)	1,000(D/M)
	m <sup>2</sup>	1,322m <sup>2</sup>		장 부 가 격	
	장 부 가 격			개	
제 빙 공 장	개		선 박 정 비 소	m <sup>2</sup>	
	m <sup>2</sup>			장 부 가 격	
	장 부 가 격			기	
제 빙 시 설	개		염 장 탱 크	수용능력(M/T)	
	수용능력(M/D)			장 부 가 격	
	장 부 가 격				
냉 동 시 설	개		유 류 공 급 선	척	
	일동결능력(T/D)			톤 (G/T)	
	장 부 가 격			장 부 가 격	
냉 장 시 설	개	1	차 량 운 반 구	대	8
	수용능력(M/D)	년1,200(M/T)		유 형	지게차 외
	장 부 가 격	704,215		장 부 가 격	58,223
해 태 화 입 공 장	개		지 도 선	척	
	m <sup>2</sup>			톤 (G/T)	
	1회화입능력(속)			장 부 가 격	
수 산 물 처 리 가 공 시 설	개		어 선	척	
	일처리능력(T/D)			톤 (G/T)	
	장 부 가 격			장 부 가 격	
폐 수 시 설	개				
	일처리능력(T/D)				
	장 부 가 격				



## 제2절 기선권현망수협의 사업안내

### 1. 사업안내

#### 1) 경제사업분야

수협은 어업용 면세유류의 안정적 공급과 선수물자 확대보급을 통하여 어업인의 생산활동과 생활안정을 적극 지원하고 있다.

##### (1) 어업용 면세유류

연근해어업용 등 면세유류를 적기에 공급하여 어업인 수혜를 증대시키는 한편, 유류공급이 원활하지 못한 낙도, 벽지 소형어선에 대하여 면세유류를 순회공급하거나, 유류차 운행, 간이 탱크 시설 및 공급부대비 등을 지원한다.

##### (2) 선수물자

선수물자 및 생활물자를 조합연쇄점을 통해 충분히 공급함으로써 조업능률의 향상 및 어업인생활 안정에 기여한다. 또한, 이미 부가세 영세율이 적용되고 있는 어망, 로프 등 어로용구 이외에, 각종 수산기자재에 대해서도 영세율이 적용되도록 하는 세법 개정을 적극 추진한다.

##### (3) 선박용 기자재

어업 생산능률을 향상시키고 조업의 안전성을 제고하기 위하여, 어선의 동력 및 장비개량에 소요되는 각종 기자재를 공동 구매 공급한다.

수협에서는 수산물유통시설의 확충, 보관 가공시설의 확장, 중매인의 매판력신장, 내륙지공판장 계통출하의 확대 및 수산물 가격안정사업의 지속적 추진, 수출 등으로 어업인의 소득증대와 수산물의 안정적 공급에 주력하고 있다.

##### (4) 산지공동판매 기능

수산물유통 기반설비인 위판장을 증설하고 수산물판매대금 지급을 전산화한다. 위탁취약품목인 돛, 천초 등은 조합과 생산어촌 계가 공동수집 판매함으로써 수급 및 가격안정을 기하며, 건전한 중매인을 육성 지도하여, 거래질서를 확립한다.

##### (5) 산지 소비지 유통기능

산지와 소비지를 연계한 유통시설을 확충하여 생산자와 소비자를 동시에 보호한

다. 소비지에 수산물 백화점을 비롯해 수산물집배 센터와 직판장을 계속 증설하고, 수산물 가공업을 확대하고 있다.

#### **(6) 내륙지공판장 운영**

산지공판장으로부터 내륙지공판장으로의 계통출하를 적극 장려하고 자체매취사업을 실시하여 대도시 도매시장의 역할을 담당한다.

#### **(7) 가격지지 안정사업**

농수산물 가격 안정 기금을 지원하여 정부비축사업과 민간업체수매를 증대시키는 한편, 조기.명태.고등어 등 물가 주도품목과 김, 오징어 등 일반 다확성 어종을 성수기에 수매 비축하여 성수기에 집중 방출함으로써 가격안정을 도모한다.

#### **(8) 유통기능 강화**

수산물의 규격출하로 상품성을 제고하고, 표준거래단위의 조기정착을 유도하는 한편, 수산물 검사업무의 내실화로 품질향상과 규격화를 촉진시키며, 선도유지와 위생적 취급으로 국민식생활향상에 기여한다. 또한, 통신기기를 현대화하고 시설을 확충함으로써 수산물유통정보를 신속 정확하게 전달하며, 산지 냉동 냉장시설 및 부산의 원양어선전용부두 조성사업을 계속 추진한다. 수협은 내륙지공판장의 경영 내실화를 위한 산지공동판매기능 강화 및 수산물 상품성 제고를 통한 어업인 소득 증대를 역점사업으로 추진하고 있다.

#### **(9) 공판사업**

공판장 운영을 생활화하여 수산물의 거래질서를 확립하고, 적정가격이 유지되도록 하는 한편, 자체매취 사업으로, 물가주도품목을 생산기에 산지에서 직접수매 비축하였다가 성수기에 집중 방출함으로써 수급조절을 도모한다.

#### **(10) 이용가공사업**

수산물의 선도 관리, 보관 및 가공처리를 위한 제빙·냉동 냉장시설을 확충하고, 연안과 내륙지공판장 및 출어선에 대한 충분한 얼음 공급으로 어획물의 선도를 유지하도록 함으로써 수산물의 상품성을 제고한다.

#### **(11) 군납사업**

군의 부식용 수산물을 원활히 공급함으로써 장병들의 급양향상과 어업인의 소득 증대에 기여하며, 군납과 공판을 연계추진하고 있다.

수협은 어업인의 소득증대를 위하여 신규품목을 계속 개발하고 상품 보급에 주력하는 한편, 수출시장의 확대와 다변화를 기하여, 수출경쟁력을 강화해가고 있다.

## **(12) 수출**

피조개·소라·굴·통조림·염장미역 등 수산물을 수출하고 수출대행업체를 유지하여, 각종 업무서비스를 제고하며 자금을 적기지원함으로써 수산물수출증대와 어업인 소득증대에 기여한다.

## **2) 공제사업**

수협의 공제사업은 "1인은 만인을 위하여, 만인은 1인을 위하여"라는 협동조합정신을 구현하기 위한 상호부조 제도로서, 재난을 당한 어업인의 신체상피해와 재산상 손실을 신속히 보상하여 어업인의 생활안정과 지속적인 어업활동을 적극 뒷받침하고 있다.

### **(1) 공제가입확대**

수협은 어선·선원 등을 대상으로 한 손해공제와 어업인 조합원을 위한 생명공제를 취급하고 있으며, 이의 적극 가입추진을 위해 전 영업점포를 공제 영업점화하고 전 임직원을 공제요원화하는 한편, 전 공제상품을 전산화하여 수협공제의 대외 경쟁력 및 이미지를 제고하고 있다. 또한 도시고객 대상의 생명공제 개발은 물론 어업인선호형의 손해공제상품을 지속적으로 개발하고 가입자 위주의 제도개선과 공제마인드 확산을 위한 홍보활동 등을 적극 전개하여 공제가입을 지속적으로 확대하고 있다.

### **(2) 공제금의 지급**

어업인의 생명과 재산보호로 안정적인 어업경영이 가능하도록 사고 발생시 신속하게 공제금을 지급하고 있으며, 특히 사고어선에 대한 수리비 산정의 표준화로 신속히 공제금을 지급할 수 있도록 주요 항·포구에 공제 수리조선소를 지정 운영하고 있으며, 선원공제에 가입한 재해선원의 편익 도모를 위해 전국에 공제지정 병원을 운영, 가입자의 수협공제 이미지 및 신뢰도를 제고하고 있다.

### **(3) 공제환원사업**

생산자금 및 가계자금 지원을 위한 공제대출, 가입자 자녀에 대한 장학금 지급, 어업인을 대상으로 무료 건강진단 실시 등을 통하여 공제사업에서 생기는 이익을 가입자에게 환원하고 있다.

#### (4) 공제제도 개선

공제약정 및 운영규정에서 불합리한 점이나 미비사항이 인정되면, 지체없이 개정 보완한다. 회원조합의 취급수수료와 인건비를 상향조정하는 등 공제추진조직을 보강하고 공제보급을 확대하는 한편, 공제심사위원회 운영에, 공정성을 기하고 사고취급자의 자질향상을 도모하여, 대어업인 봉사정신을 함양한다. 또 신속한 업무처리와 가입자에 대한 서비스 향상을 위하여 최신전산시스템을 운영한다.

### 3) 지도사업

수협은 복지어촌 건설의 조기달성을 위하여 어촌의 소득증대사업을 적극 개발지원하며, 수산자원을 보호 발굴하고, 안전조업 지도를 강화하는 한편, 각종 홍보와 교육활동을 통하여 어업인의 협동정신을 배양하고 건전한 취로 기풍을 진작하고 있다.

#### (1) 어업인소득 증대

어업인의 소득증대와 복지생활 향상을 목표로 하여, 새로운 소득사업의 발달 및 자연자원의 생산적인 이용을 촉진하는데 주력한다. 각 지방 어촌계를 규모와 재정상태 별로 분류·평정하여 낙후한 어촌계 및 낙도 벽지어촌계에 소득증대사업비를 우선 지원함으로써 전 어촌의 균형적인 발전을 도모한다.

김·미역·굴 등의 양식장 및 연해어장의 오염방지대책을 적극 강구하고, 환경정화사업을 지속적으로 추진함으로써 수산생물의 서식환경을 보호 개선하여 생산성을 제고하는 한편, 과학적인 어로 양어 양식방법과 기술의 개발 및 인공수정란 방류사업의 확대를 통해 어업인의 소득증대를 촉진시킨다.

#### (2) 회원조합 지도, 육성

협동조직의 내실화를 기하고 자율경영체제 확립과 자립기반 구축을 적극 지원한다.

경영기반이 취약한 조합에 대하여 경영진단 및 지도를 실시하고, 적자해소와 경영정상화를 위한 장기저리의 조합육성자금을 지원하며, 자율적인 증자운동을 전개하도록 유도한다.

#### (3) 어촌지도자 후계자 양성

임원·대의원·어촌계장 등 어촌지도자의 사명감 및 참여의식 고취와 운영능력 배양을 위한 교육, 연수를 실시한다.

어업인 후계자에게 저리자금을 지원하고 판매 주선등 사후관리에 주력 하며, 수산계 학교 우등학생에게 장학금을 지급하여 유능한 후계자를 육성하는 한편, 복지어촌 건설을 위하여 헌신적으로 노력한 어촌지도자를 발굴 보상함으로써 보람을 느끼게 하고 의욕을 북돋운다.

#### (4) 임직원 교육

임직원의 협동운동이념 고취 및 새로운 지식 정보의 습득과 업무 능력향상을 위한 교육 연수를 실시한다. 직무교육은 당회 연수원에서 실시하고, 금융. 보험. 외국어. 사무자동화 등의 전문교육은 외부교육기관에 위탁 실시한다.

#### (5) 안전조업 지도

연근해선박의 해난사고 예방을 위한 안전조업 지도와 안전교육을 실시하고, 통신장비를 개량 증설하여 기상통보 등 어업통신의 원활을 기함으로써 인명과 재산을 보호한다. 또한, 노후 무선기의 수리, 교체를 지원하여, 어선고장으로 인한 피해를 줄이며, 전국적인무선망을 통하여 안전조업 지원통신 및 조난어선, 사고어선에 대한 구조 통신을 실시한다.

#### (6) 홍보활동

신문·잡지·방송 등의 언론매체 및 당회에서 발간하는 '바다사랑'지와 비디오 프로그램 등을 통해 수협의 주요추진사업, 정부의 수산시책, 선진수산기술을 보급하고, 어업인의 생활수준향상에 도움이 되는 지식 정보를 신속히 전달한다. 그리고 수산물전시회. 요리강습회. 시음회 등을 통하여, 수산물 식량화운동을 활발하게 전개한다.

#### (7) 조사연구

회원조합과 어업인의 경제적 사회적 욕구를 조사 발굴하고, 국내외 수산업 관계단체들의 각종 자료를 당회의 운영 합리화방안을 강구하는 자료로 활용하고, 어업인의 건의사항을 조사 수렴하여, 정부의 수산정책 수립을 위한 참고자료로 제공한다.

산지공판장, 내륙지공판장에 출하된 물량과 가격을 정기적으로 조사하여 계통조직 및 일반수요자에게 알려 줌으로써 수산물판매를 능률화하며, 또한 당회의 사업실적과 수산 동향을 조사 통계화한 '수협통계월보' 등 수산관계자료집을 발간 배포한다.

#### (8) 국제협력

국제협동조합연맹(ICA)이 주관하는 총회·수산위원회에 참석하여 국제협동조직과

협력을 강화하고 있으며, 또한 매년 일본에서 개최되는 동남아 수협 세미나에 참석하여 동남아 국가 협동조직 간의 인적 교류 및 정보 교환을 하고 있고, 우리나라의 수산업 및 수협 발전상을 널리 알린다.

일본과의 한일민간어업협정에 근간하여 매년 한일민간어업협의회, 한일민간어업합동협의회 등을 개최하여 양국어선간의 사고예방, 사고발생시 신속처리 및 적용수역에서의 조업질서 유지를 위한 대책 등에 대하여 심도있는 협의를 하고 있으며, 일본 전국어업협동조합연합회와는 연례 한일수협회장회의, 실무자회의를 개최하여 한일 수협간의 이해를 증진하고 양단체간 상호 공동 관심사항과 사업교류 등에 대하여 협의한다.

중국과는 본회와 중국 어업협회 간 체결한 어선해상사고처리에 관한 합의서에 근간, 어선사고를 신속, 원만하게 처리하고 있다. 러시아와는 러시아 어업협동조합 등 협동조직을 통하여 수산관계자간의 인적 교류, 자료 정보교환 및 수산업 시찰 등 협력관계를 증진한다.

#### **(9) 전산업무 확충**

신용·신탁·상호금융의 수신 및 여신, 신용카드 및 공제업무 등의 전산화는 물론 종합은라인시스템으로 구축하여 중앙회 및 조합의 각 점포에서 고객별 관리를 통한 대고객 서비스를 제고하고, 유통정보 등 경제사업의 전산화를 추진한다.

### **4) 신용사업**

수협은 어업인의 생산활동에 필요한 수산자금을 적기에 안정적으로 공급하기 위한 재원의 확대조성을 목적으로 도시점포망을 확대하여 예금을 유치하고 차세대 시스템을 도입, 신상품개발 등으로 경쟁력을 높이고 있다.

#### **(1) 저축추진**

수산업의 대형화 및 어장확대에 따른 자금수요를 충족시키기 위해 전임직원이 자체자금 조성을 목표로 강력히 전개한다.

자금기반 확대 및 대고객 서비스 제고를 위해 대여금고, 365일 자동화코너 및 점외 CD기 등을 설치하고 창구응대 개선을 위한 친절봉사운동을 지속적으로 추진함과 아울러 금융자율화 시대에 부응하는 고객지향적인 영업을 하고 있으며 TV, 라디오, 열차, 와이드 칼라 광고판 및 공중전화카드 광고 등을 통한 홍보활동을 강화함으로써 가일한 수산은행으로서의 이미지를 부각시킨다.

#### **(2) 자금관리**

수산자금의 주종인 영어자금을 적기에 공급하여, 어업인의 안정된 생산활동을 지원한다. 영어자금 공급재원은 정부차입금 의존에서 점차 벗어나 수협자체재원을 확보하도록 하며, 금융시장의 자금정보를 신속히 파악하여, 자금의 탄력적 운용과 회전을 제고시킨다.

### (3) 여신관리

자금유자절차 및 상환방법을 간소화하여 영세어업인의 수혜 폭을 넓히고, 전 조합이 수산자금 직접 대출업무를 취급하게 함으로써 어업인의 용자편익을 도모한다.

### (4) 외환업무

수협의 외국환 점포에서 수출환어음 매입, 수입신용장개설, 환전, 송금 등의 업무를 취급하고 있으며, 외국환 점포의 증설과 외환거래처를 확대해 나가고 있다.

### (5) 상호금융

어업인의 저축심 고취와 재산형성을 도모함과 아울러 생산자금 및 기계자금을 지원하고, 금융소외지역의 금융편익을 제공하고 있는 조합 상호금융은 온라인화를 완료하고 어촌과 도시점포를 연결하여 신상품의 개발과 취급업무 확대, 금융부대 서비스 제공으로 조합신용사업의 근간을 이루고 경영기반 구축에 힘쓰고 있다.

수협은 재산관리에 전문적인 지식이나 경험이 없는 어업인이나 일반고객을 위하여 각 점포에서 신탁업무를 취급하고 있다.

## 5) 수협은행 사업

### (1) 위판현황

【표 5-1】 기선권현망수협 위판현황

구분 \ 년도	1996	1997	1998	1999	2000	2001	2002
수량(t)	18,741	21,300	22,911	21,136	15,808	17,774	21,942
금액(억원)	1,048	842	836	585	697	1,103	1,116
구분 \ 년도	2003	2004	2005	2006	2007	2008	
수량(t)	24,551	15,488	21,466	21,224	16,501	20,356	
금액(억원)	726	664	958	878	708	946	

### 제3절 주요업무실적(2008년)

#### 1. 전년도와의 주요경영여건 대비

구분	경영여건	단위	당기	전기	증(△)감
조직	어가호수	호	51	54	△3
	조합원수	명			
	어촌계수	개			
	어촌계원수	명			
	직원수	명			
예산	동력	척	269	284	△15
	무동력	척	269	284	△15
계	척				
위판	위판량	M/T	20,355	16,501	3,854
	위판액	천원	94,636,820	70,291,000	24,345,820
재무상황	자산	천원	71,369,109	64,557,485	6,811,624
	(대출금)	"	(29,905,062)	(29,195,739)	(709,323)
	부채	"	62,228,478	55,550,816	6,677,662
	(차입금)	"	(20,674,561)	(21,597,161)	(△922,600)
	자본	"	9,140,631	9,006,669	133,962
	(출자금)	"	(1,956,528)	(2,109,420)	(152,892)
	당기순이익		383,778	△128,242	512,020
사업규모	사업총규모	천원	178,712,155	134,404,314	44,305,841
	지도사업	"	977,438	394,268	583,170
	구매사업	"	28,210,455	17,266,417	10,944,038
	판매사업	"	95,905,702	70,843,249	25,062,453
	이용가공사업	"	256,895	248,611	8,284
	상호금융(예탁금)	"	34,546,322	28,279,312	6,267,010
	정책금융사업	"	15,075,440	14,420,316	653,124
	공제사업	"	3,739,903	2,952,141	787,762



## 2. 사업계획 대 실적

### 1) 년도별 사업규모

(단위 : 천원)

연도별 사업별	기 준	2005		2006		2007		2008	
		물량	금 액	물량	금 액	물량	금 액	물량	금 액
지도사업	지 도 사업비		724,454		566,077		394,268		977,438
구매사업	취급고		17,376,279		16,533,169		17,266,417		28,210,455
판매사업	취급고 (M/T)	21,465	96,467,719	21,224	88,348,623	16,501	70,843,249	20,355	94,636,820
이용가공 사 업	취급고 (천포)	45,785	183,139	69,841	279,364	62,153	248,611	64,224	256,895
정책금융	대출잔		13,316,305		14,250,679		14,420,316		15,075,440
공제사업	공제료		1,998,000		2,478,385		2,952,141		3,739,903
상호금융	예탁금 잔 액		27,576,820		29,618,544		28,279,312		34,546,322
합	계		157,642,716		152,074,841		134,404,314		177,443,273

### 2) 지도사업계획대실적

(단위 : 천원)

주요사업	세 부 사 업	계 획	실 적	비 율(%)
지 도 사 업 비	조 직 강 화 비	819,919	818,004	100
	생 산 지 도 비	88,192	87,289	99
	교 육 훈 련 비	14,405	10,515	73
	선 전 계 몽 비	60,800	59,899	99
	지 도 잡 비	2,600	1,730	67
합	계	985,916	977,437	99

### 3) 구매사업계획대실적

(단위 : 천원)

주요사업	세부사업	품목	물량 단위	계 획		실 적		비 율(%)	
				물량	금 액	물량	금 액	물량	금 액
자체 구매	일반 구매	포장 박스	매	2,500,000	500,000	5,363,800	1,052,940	215	211
계통 구매	유류		D/M	222,720	22,188,400	161,283	27,157,515	72	122
		소계	D/M	222,720	22,188,400	161,283	27,157,515	72	122
합 계					22,688,400		28,210,455		124

### 4) 판매사업계획대실적

(단위 : 천원, M/T)

주요사업	세부사업	계 획		실 적		비 율(%)	
		물량	금 액	물량	금 액	물량	금 액
수탁 판매	건 별 치 위 탁 판 매	12,549	87,000,000	20,355	94,636,820	162	109
	소 계	12,549	87,000,000	20,355	94,636,820	162	109
매취 판매	판매품판매대금		2,160,000		1,268,883		59
	계		2,160,000		1,268,883		59
합 계			89,160,000		95,905,703		108

5) 이용가공사업계획대실적

(단위 : 천원)

주요사업	세부사업	물량 단위	계 획		실 적		비 율(%)	
			물량	금 액	물량	금 액	물량	금 액
이용사업	냉 장	천포	65,700	262,800	64,224	256,895	98	98
합	계		65,700	262,800	64,224	256,895	98	98

6) 상호금융사업계획대실적

(1) 상호금융사업계획대실적

(단위 : 천원)

주요사업	세부사업	구분	계 획	실 적	비 율(%)
상호	예 탁 금	잔액	35,650,000	34,546,322	97
금융	대 출 금	잔액	22,449,000	14,829,622	66

(2) 정책금융사업계획대실적

(단위 : 천원)

주요사업	세부사업	구분	계 획	실 적	비 율(%)
정책 금융 사업	대 출 금	잔액	16,527,000	15,075,440	91
	차 입 금	잔액	16,622,000	15,198,561	91

(3) 공제사업계획대실적

(계약고 : 백만원, 공제료 : 천원)

사업별	구분	목 표(A)			실 적(B)			실 적 율(B/A)		
		물량	계약고	공제료	물량	계약고	공제료	물량	계약고	공제료
합계					1,316	302,861	3,739,899			
손해 공제	소 계				476	287,784	2,352,876			
	어 선 원 보 험				144	78,611	1,295,545			
	어 선 보 험				189	19,478	997,230			
	다사량상해외4				92	344	29,670			
	신원보증외2				16	2,333	2,630			
	화 재 공 제				35	187,018	27,801			
생명 공제	노후연금 외 33종				840	15,077	1,387,023			

## 제4절 주요업무계획(2009년)

### 1. 수협 운영 지표

- 수산업 경쟁력 향상
- 활기찬 새어촌 발전

### 2. 중점 추진 방향

- 멀치최고 브랜드파워 창출
- 현장밀착 지도사업 강화
- 수산물이력제 시행에 따른고품질 수산물 공급
- 상호금융 전문성 강화로 최대수익 실현

### 3. 종합사업규모

(단위 : 백만원, %)

구 분		기 준	2008년도	2009년도	증(△)감	비 율	
합	계		134,622	150,949	16,327	112	
지 도 사 업	사업비		431	597	166	139	
경 제 사 업			95,451	108,962	13,511	114	
구	매		22,688	31,697	9,009	140	
유	류	매출액	22,188	30,927	8,739	139	
선 수	품	매출액	500	770	270	154	
판	매		71,500	75,750	4,250	106	
위	판	위판고	건 멀 치	70,000	75,000	5,000	107
			멀치액젓	500		△500	
매	취	매출액	1,000	750	△250	75	
전 자 상 거 래		매출액	1,000	1,200	200	120	
이 용 가 공 (냉장)		매출액	263	315	52	120	
금 용 사 업			35,711	37,226	1,515	104	
상 호 대 출		평잔	19,745	21,312	1,567	108	
정 책 대 출		평잔	15,976	15,914	△62	100	
공 제 사 업			3,029	4,164	1,135	137	
생 명 공 제		공제료	905	1,493	588	165	
손 해 공 제		공제료	50	72	22	144	
어 선 보 험		공제료	696	796	100	114	
어 선 원 보 험		공제료	1,378	1,803	425	131	

## 4. 사업계획

### 1) 지도사업 사업계획

#### (1) 사업추진 기본방향

- 조합원 친목강화 및 어업인 권익보호 내실화
- 어업권 피해보상 업무 적극 추진
- 어업인 소득증대를 위한 어업 경쟁력 강화 활동의 적극 지원
- 조업분쟁 해소방안 마련 및 현안 문제 해결사업 추진
- 어업인 안전조업 지도 및 어선사고 예방교육 강화로 소득증대 기여
- 조합홍보 극대화로 업계 위상 강화 및 건별치 소비촉진 방안 모색
- 대 어업인 봉사자세 확립 및 주인의식 고취
- 외국인 연수생의 원활한 송입 추진 및 효율적 관리

#### (2) 세부추진계획

##### 가) 조직강화

- . 자매결연 어촌계 소득증대사업 지원
- . 유관기관 업무협약
- . 조합원 친목강화, 출자증자 및 각종 행사 지원
- . 어업 경쟁력강화 활동 지원
- . 대 조합원 환원사업
- . 수산관계 전문지 보급

##### 나) 생산지도

- . 어업권 피해보상업무 추진
- . 어로지도 및 선박 안전조업 강화
- . 어업질서 확립 및 업종간 조업분쟁 해소
- . 어선원의 어로지도교육
- . 각종 재해방지 및 불법어업 예방
- . 어장관리 및 자원보전사업추진

##### 다) 교육훈련

- . 임직원 정신교육
- . 임직원 직능별 교육 강화
- . 어선원에 대한 안전조업 교육

- . 어업인 교육(워크샵 등)
- . 외국인선원 고용 및 관리업무
- 라) 선전 및 홍보
  - . 건별치 소비촉진 및 소비시장 확대를 위한 광고 및 선전강화
  - . 권현망어업의 대내외 홍보 활동전개
  - . 조합이미지 개선 계획 추진
  - . 기선권현망어업 고증자료 정비

## 2) 구매사업 사업계획

### (1) 사업추진 기본방향

- 면세유의 적기 공급
  - . 조합원에 대한 면세유 적기공급으로 어업생산성 극대화에 기여
  - . 조합원에 대한 유가변동 정보를 조기에 제공하여 어업경비 절감에 기여
- 면세유류의 정량. 정품 공급
  - . 온도환산에 의한 유류 정량공급
  - . 재고유에 대한 수분점검을 강화하여 양질의 유류공급
- 유류공급대상 확대를 통한 추가 수익창출
  - . 삼천포 권역 조합원 및 비조합원에 대한 유류공급확대
  - . 대형선망, 근해통발 어선등 대량 유류 수요처에 대한 지속적 유치활동 전개
- 어업용 기자재, 선수품 사업 타당성 조사 및 신규도입(현금거래)
  - . 어업활동 필수 품목에 대한 중앙회 계통구매 및 자체구매 공급가능 품목 발굴하여 사업시행(조합의 기자재. 선수품사업 실시로 조합원의 구매단가조정에 기여)
- 세제개선 건의
  - . 어업용 기자재에 대한 부가가치세 영세율 및 환급 대상 품목 확대 건의

가) 세부추진계획

(단위 : 천원)

사업명	세부사업명	단위	2008		2009		증(△)감		
			물량	금액	물량	금액	물량	금액	
구매사업	유류	경유	D/M	200,000	19,880,000	177,000	26,550,000	△23,000	6,670,000
		중유	"	21,000	1,915,200	29,000	3,770,000	8,000	1,854,800
		윤활유	"	800	190,400	800	285,056	0	94,656
		유압유	"	900	196,200	950	317,596	50	121,396
		유화제	"	20	6,600	10	3,891	△10	△2,709
		소계		222,720	22,188,400	207,760	30,926,543	△14,960	8,738,143
	선수품	포장박스	천매	2,500	500,000	3,500	770,000	1,000	270,000
합계				22,688,400		31,696,543		9,008,143	

3) 판매사업 사업계획

(1) 사업추진 기본방향

- 1.5Kg 경매의 완전 정착화와 품질 위주의 가격 경쟁력에서 우위를 선점 할 수 있도록 자체매취사업을 적극 추진하여 어업인 소득증대에 기여코자 함
- 자체매취사업의 재고 보유 시 발생할 수 있는 가격리스크를 최소화하여 적정 수익을 실현으로 어가유지에 최선의 노력을 경주하고자함

가) 세부추진계획

(단위 : 천원)

사업명	사업내용	단위	2008		2009		증(△)감	
			물량	금액	물량	금액	물량	금액
판매사업	위탁판매	M/T	10,000	70,000,000	15,000	75,000,000	5,000	5,000,000
	매취사업	"	100	1,000,000	56.25	750,000	△43.75	△250,000
	멸치액젓사업	20ℓ (1통)	25,000	500,000			△25,000	△500,000
	소계		35,100	71,500,000	15,056.25	75,750,000	△20,043.75	4,250,000

4) 전자상거래사업 사업계획

(1) 사업추진 기본방향



- 마른멸치 위판수수료 위주의 사업구조를 탈피하고 수익성을 다변화시킬 수 있는 전자상거래사업 활성화를 통하여 조합경영의 지속적인 성장기반을 마련하고자 함
- 전자상거래팀이 2006년 4월 창설되어 그 동안 지속적인 성장을 영위해 왔지만 최근 사업 확대에 의한 여러 문제점이 대두되어 전자상거래사업의 시설 투자 및 조직개편으로 조합 수익에 기여코자 함
- 대량수요처 확보, 수출 확대 등 신규시장 개척을 통한 수매사업의 활성화로 조합원의 어가유지에 최선을 다함으로써 어업인 소득증대에 기여코자 함

가) 세부추진계획

(단위 : 천원)

사업명	사업내용	단위	2008		2009		증(△)감	
			물량	금액	물량	금액	물량	금액
전자상거래사업	마른멸치판매	M/T	80	1,000,000	75	1,000,000	△5	
	기타건어류판매	"			15	200,000	15	200,000
	소계		80	1,000,000	90	1,200,000	10	200,000

5) 이용가공사업 사업계획

(1) 사업추진 기본방향

- 건멸치 생산의 계절성에 따른 수급조절로 연중 안정적인 수산물공급
- 산패현상을 최대한 억제하여 양질의 건멸치 상태를 유지함으로써 어업인 소득에 기여

가) 세부추진 계획

(단위 : 천원)

사업명	세부사업명	구분	2008		2009		증(△)감	
			물량	금액	물량	금액	물량	금액
이용가공사업	저온창고이용료	천포	65,700	262,800	78,840	315,360	13,140	52,560

## 6) 경영관리계획

### (1) 사업추진 기본방향

- 직장의식 개혁운동 및 경영 합리화와 건전한 재무구조 실현
- 물자절약과 근검절약 생활화로 정부 경제 시책에 적극 호응
- 업무제도 개선 및 효율적인 인력관리로 경영합리화 도모
- BSC제도 도입으로 부서별 성과관리
- 신규사업은 수익성이 있는 경우에 한하여 적극 개발하여 부진사업은 종합적으로 점검
- 기획 예산 규정에 의한 고정자산 투자한도 철저히 준수
- 각종 제충당금 100% 이상 적립으로 재무구조의 건실화 도모
- 분야별 전문 인력 양성 및 교육 강화

## 7) 상호금융 사업계획

### (1) 사업추진 기본방향

- 상호금융 감독 기준 및 회계기준 등 제반 회계규정의 철저한 준수로 경영투명성 제고
- 안정적 사업경영을 위한 적정금리의 수신 확대
- 건전여신확대로 안정적 수익기반 확보
- 불건전채권 감축으로 자산건전성 제고 및 충당금부담 최소화
- 타사업지원한도 준수 및 여유자금 건전운용을 통한 경영안정성 확보
- 직원교육 강화를 통한 전문인력 양성
- 여신종합관리시스템 및 리스크관리기능 강화를 통한 조합의 경영효율성 제고

### 가) 세부추진계획

(단위 : 백만원)

사업명	세부사업명	구 분	2008	2009	증(△)감
			금 액	금 액	금 액
상호금융 사업	예 탁 금	잔액	35,000	40,250	5,250
	대 출 금	기준	19,793	24,300	4,507

## 8) 정책금융사업 사업계획

### (1) 사업추진 기본방향

- 영어자금의 적기 공급으로 어업인 소득 증대에 기여코자함
- 자금운용의 합리화를 기하여 사후관리 기능을 향상시키고 연체 대출금및 관

리 채권을 신속히 처리코자함

- 농림수산업자 신용보증서의 적극 활용으로 담보부족 조합원의 자금지원 및 채권의 안정성도모

가) 세부추진계획

(단위 : 백만원)

사업명	세부사업명	구 분	2008	2009	증(△)감
			금 액	금 액	금 액
정책금융 사업	대 출 금		15,164	16,141	977
	차 입 금		15,760	16,802	1,042

9) 공제사업 사업계획

(1) 사업추진 방침

- 조합 수익사업으로서의 정착을 위한 목표 책정
- 화재공제의 판매확대를 통한 손해공제사업의 활성화 도모
- 어선원 및 어선정책보험사고에 따른 신속 정확한 보상 일원화
- 조합원들에게 실질적인 공제보험혜택의 부여로 조합원위주의 편익사업추진
- 직원개인별 공제목표 관리를 통한 실적제고 및 수익기반 확대

가) 세부추진계획

(단위 : 백만원)

사업명	세부사업명	구 분	2008	2009	증(△)감	
			금 액	금 액	금 액	
공 제 사 업	생명공제	공제료	905	1,493	588	
	손해공제	공제료	50	72	22	
	정책 보험	어선	공제료	696	796	100
		어선원	공제료	1,378	1,803	425
계			3,029	4,164	1,135	

## 제5절 조합원 현황

### 1. 통영지역 (17)

업체명	성명	구분	주소	전화번호
대영수산	정기식 鄭機植	자택	통영시 동호동 43	055)645-4017
		어막	통영시 용남면 지도리 384	055)642-2932
광양사산	공재필 孔載弼	자택	통영시 항남동 150-26	055)649-7988
		어막	통영시 한산면 두억리 865	055)641-1388
용천수산	정세현 鄭世現	자택	통영시 무전동 1028-7 주영에이스빌 102-505호	055)646-4812
		어막	통영시 사랑면 읍덕리 202-4	055)649-6163
덕진수산	김덕남 金德男	자택	통영시 서호동 233	055)645-3050
		어막	통영시 산양읍 풍화리 1383	055)649-5102
정선수산	성귀만 成貴滿	자택	통영시 무전동 한진로즈힐비치 102-604호	055)644-5340
		어막	통영시 도산면 저산리 695	055)643-9820
금정수산	공인찬 孔仁讚	자택	통영시 무전동 한진로즈힐비치 102-404호	055)642-7937
		어막	통영시 산양읍 영운리 261-1	055)641-2445
동강수산	김정원 金正元	자택	부산시 해운대구 우동 1434-2 현대하이페리온 102-3603호	051)744-3754
		어막	통영시 사랑면 금평리 167	055)642-6023

## 1. 통영지역

업체명	성명	구분	주소	전화번호
금성냉장 (주)	김성일 金聖一	자택	통영시 동호동 300-5	055)643-1551
		어막	통영시 한산면 염호리 626-4	055)648-5512
신성수산	김영철 金永哲	자택	통영시 죽림리 푸르시오 106-301	055)645-5657
		어막	고성군 하이면 덕명리 384번지	055)834-6103
송명수산	류성귀 柳盛貴	자택	통영시 항남동 132-2	055)646-4527
		어막	통영시 사랑면 양지리 183	055)648-4347
평진수산	김대원 金大元	자택	통영시 서호동 163-37	055)645-3231 051)623-5056
		어막	통영시 한산면 창좌리 433	055)648-5131
승진수산	최필종 崔弼淙	자택	통영시 용남면 동달리 동남전원맨션 2차 709호	055)648-2451
		어막	거제시 둔덕면 술역리 화도	055)643-0789
통일수산	안성모 安星模	자택	통영시 무전동 주영3차 509호	
		어막	통영시 용남면 원평리 418	055)646-7260
청양수산	최윤숙 崔允淑	자택	통영시 무전동 한진로즈힐비치 203-801호	055)641-4594
		어막	통영시 도산면 수월리 599-2	055)643-7045

## 1. 통영지역

업체명	성명	구분	주소	전화번호
만성수산	박영만 朴英萬	자택	통영시 무전동 1032-5 진우하이빌 3-1002호	055)645-3054
		어막	통영시 도산면 범송리 148-1	
성진수산	김성민 金成玟	자택	통영시 무전동 한진로즈힐비치 205-1403	
		어막	통영시 산양읍 풍화리 1254-2	055)649-5102
정선수산	성창용 成昌龍	자택	통영시 무전동 1030 주영에이스빌3차 806호	055)641-0148
		어막	통영시 도산면 저산리 695	055)643-9820

## 2. 마산지역 (18)

업체명	성명	구분	주소	전화번호
대영수산	진장춘 陳章春	자택	마산시 월영동 705-2 현대산업개발APT 203-601호	055)246-6879
		어막	마산시 구산면 수정리 99-1	055)221-3646
남포수산	김윤덕 金潤德	자택	마산시 월영동 703-2 대동APT 101-1302	055)247-1631
		어막	거제시 둔덕면 학산리 558-1	055)637-6111
진일수산	최영수 崔榮洙	자택	마산시 양덕동 한일타운 102-403	055)256-4105
		어막	마산시 구산면 난포리 80	055)221-1338
한성수산	이계화 李桂花	자택	마산시 양덕2동 79-9 한일타운4차 407-1603	055)242-6633
		어막	거제시 하청면 연구리 827	055)633-9393
보령수산	김춘수 金春壽	자택	창원시 대원동 121 더시티세븐 자이APT 104-1204	055)601-1753
		어막	마산시 구산면 난포리 68	055)222-4217
청광수산	김복선 金福仙	자택	마산시 구산면 구복리 373	055)242-1402
		어막	마산시 구산면 구복리 373	055)221-2270
용득수산	김길연 金吉連	자택	마산시 월영동 708-2 동아APT 212-302	055)244-5655
		어막	마산시 덕동 35	055)221-6615

## 2. 마산지역

업체명	성명	구분	주소	전화번호
회영수산	최기수 崔棋洙	주택	마산시 월영동 708-2 동아APT 212-401	055)246-2375
		어막	마산시 구산면 심리 621	055)222-5157
진광수산	이은규 李銀圭	주택	마산시 월영동 705-2 현대APT 203-1501호	055)242-8656
		어막	거제시 하청면 연구리 809-2	055)633-9265
쌍용수산	이효숙 李孝淑	주택	사천시 서동 322-27	055)833-8611
		어막	고성군 삼산면 두포리 포교부락 1068-2	055)672-7162
동성수산	천문길 千文吉	주택	마산시 월포동 벽산블루밍 101-1601호	055)246-3827
		어막	마산시 구산면 심리 624-1	055)221-9281
블로수산	최철견 崔哲堅	주택	마산시 문화동 2-2 한아름아파트 401호	
		어막	마산시 구산면 난포리 45-1	055)222-2215
오양수산	조창식 趙昌植	주택	마산시 동성동 316 새롬미리내APT 102-401호	055)224-1860
		어막	마산시 구산면 심리 625	055)222-3558
일진수산	최정심 崔貞心	주택	창원시 상남동 780-1 상남아크로타워 A-1604	055)264-9691
		어막	고성군 하일면 춘암리 맥전포 780-1	055)672-4535



## 2. 마산지역

업체명	성명	구분	주소	전화번호
일성수산	이갑열 李甲烈	자택	사천시 향촌동 남경골든빌 802호	055)833-1821
		어막	고성군 삼산면 두포리 포교부락 1068-2	055)672-7162
태양수산	송소택 宋小澤	자택	마산시 해운동 65-15	055)248-2338
		어막	고성군 하일면 춘암리 776-2	055)673-1552
성보수산(주)	서영윤 徐瑛允	자택	마산시 대외동 12-1	055)247-4124
		어막	마산시 덕동동 11	055)221-4159
한성수산	임진열 林辰烈	자택	마산시 양덕2동 79-9 한일타운4차 407-1603	055)242-6633
		어막	거제시 하청면 연구리 827	055)633-9393

### 3. 고성지역(2)

업체명	성명	구분	주소	전화번호
제일수산	양춘자 梁春子	자택	고성군 마암면 두호리 286	055)674-2989
		어막	통영시 한산면 창좌리 592-3	055)649-2989
우남수산	최종남 崔宗南	자택	고성군 하이면 월흥리 1018	055)834-5241
		어막	고성군 하일면 춘암리 317-23	055)673-4616

### 4. 거제지역 (3)

업체명	성명	구분	주소	전화번호
만선수산	원정숙 元貞淑	자택	거제시 하청면 실전리 946-3	055)636-3247
		어막	거제시 하청면 실전리 946-3	055)636-3247
성화수산	김한윤 金漢允	자택	거제시 일운면 지세포리 806-4	055)681-0182
		어막	통영시 수월리 599-2	055)648-7746 fax)648-7736
철성수산	이천섭 李千攝	자택	거제시 둔덕면 어구리 10	055)633-2502
		어막	거제시 연초면 한내리 24-1	055)633-2502

## 5. 사천지역 (8)

업체명	성명	구분	주소	전화번호
명양수산	천경배 千景培	주택	서울시 서초구 서초4동 유원APT 102-608	02)6248-2338
		어막	고성군 하일면 춘암2구 791	055)673-1550
신양수산	전석만 全碩萬	주택	사천시 선구동 26-26 현승빌라 603	055)833-5056
		어막	고성군 하일면 춘암리 166번지	055)673-0039
선경수산	이중호 李中鎬	주택	사천시 서동 314-89	055)833-3888
		어막	통영시 사랑면 금평리 472	055)642-6019
대림수산	이수환 李洙煥	주택	사천시 서동 322-27	055)833-2935
		어막	고성군 삼산면 두포리 포교부락 1068-2	055)672-7162
화창수산	김철진 金哲振	주택	사천시 벌리동 424-5 삼우빌라 205호	
		어막	고성군 하일면 춘암리 맥전포 781	055)673-1549
창성수산	박철성 朴喆成	주택	사천시 향촌동 976-5 에이스빌라 4차 303호	055)835-4428
		어막	고성군 하일면 춘암리 346-1	055)672-3898
삼성수산	이낙운 李洛雲	주택	사천시 동금동 405-8	055)833-3718
		어막	고성군 하일면 맥전포 786	055)673-8778
원정수산	천병재 千炳宰	주택	사천시 용강동 용강주공APT 104-1402호	055)832-9034
		어막	고성군 하이면 덕명리 734	055)832-4762

## 제6절 중매인 현황

### 1. 본소

번호	성명	전화번호	휴대폰	상호	주소
1	김 장 호	社 : 641-5559 自 : 644-5559	011-559-5559	제일상회	통영시 미수1동 645 유성APT 205호
2	정 구 영	自 : 321-0094	011-801-0094	해성상회	대구시 북구 구암동 부영APT 1303호
3	유 경 민	社 : 645-6156 自 : 645-3708	010-3415-8238	유민상회	통영시 항남동 147-44
4					
5					
6	임 명 릉	社 : 645-0046 自 : 641-0046	011-599-4144	한려물산	통영시 도천동 52-18신한APT 703호
7					
8	조 근 자	社 : 646-5847	011-551-5745	새부산상회	창원시 상남동 84-3
9	이 상 훈	自 : 292-9116	011-9501-9870	대평상회	마산시 오동동 305-2 2층 대평상회
10					
11	유 재 정	社 : 642-2272 自 : 645-6413	011-557-6413	남해상회	통영시 도천동 영생비치2차 102-901
12	신 상 명	社 : 833-2491 自 : 833-6097	011-598-8068	해상물산	사천시 선구동 92
13	박 백 준	社 : 644-7022 自 : 642-6908	010-2888-6908	강남상회	통영시 서호동 177-379
14	정 홍 윤	社 : 247-7886 自 : 244-4801	011-559-5789	대영상회	마산시 신포동 1가 새롭미래내APT 102동 2001호
15	이 영 주	社 : 645-9615	011-414-7828	통영상회	통영시 도남동 634-106
16					
17					
18	김 용 재	自 : 645-0085	010-3881-0085	지원상회	통영시 무전동 진우하이빌2차 1101호
19	장 만 영	自 : 246-6451	011-881-6451	대동상회	마산시 해운동 두산APT 304-1401호
20	최 회 진		010-8818-6678	중매인20번	대전시 중구 옥계동 21-3번지

1. 본소

번호	성명	전화번호	휴대폰	상호	주소
21	강호중	社 : 646-9097 自 : 641-0124	011-589-0214	제일유통	통영시 무전동 주영한사랑 101-703
22					
23	백승환	社 : 833-5888	010-2042-5567	해도유통	전남 순천시 해룡면 상삼리 657 부영원앙APT 301-104
24	이동수	社 : 648-2872	011-589-2872	태강상회	통영시 용남면 동달리 청구하이츠 101-1101호
25	이광술	社 : 644-1133 自 : 642-9196	017-582-1133	대구상회	통영시 태평동 45
26	조종관	社 : 644-0734 自 : 645-9840	011-858-1462	용화건어플	통영시 광도면 죽림리 한선1차 105동 508호
27	박준성	自 : 641-4534	017-582-0133	보원상회	통영시 정량동 삼익APT 1-1202호
28	정두문	自 : 645-6688	017-556-6689	고려상회	통영시 도천동 만복비치맨션 1차 902호
29	박상현	社 : 051) 804-8552	011-842-0309	성일상회	부산시 진구 부암동 80-30
30	김정오	社 : 645-8355 自 : 645-0902	011-852-0902	형제상회	통영시 정량동 송림하이츠 703호
31	김효충	社 : 649-8957 自 : 645-3131	011-875-8957	삼공상회	통영시 죽림리 대우푸르지오 1차 111동 801호
32					
33	임명호	社 : 643-1462 自 : 641-6768	011-566-8988	경남상회	통영시 북신동 진우마리나 101-706호
35	권용수	社 : 053) 257-2431	011-532-2431	용수상회	대구시 중구 대신동 271-38
37	김복희	社 : 051) 818-0465	011-850-3763	수영물산	부산시 진구 연자동 세동한신APT 103동-1605호 부산시 진구 부전동 347-61(수영물산)

## 2. 마산지소

번호	성명	전화번호	휴대폰	상호	주소
1	장성욱	社 : 246-2023 自 : 242-5123	016-446-6757	용마물산	마산시 월영동 708-2 동아APT 210-503
2	유환근	社 : 246-9132 自 : 245-1478	011-848-9132	대운상회	마산시 동성동 94-22
3	이상규	社 : 245-9685 自 : 246-2522	011-567-2991	대평상회	마산시 동성동 94-15
4	정종화	社 : 223-4155 自 : 247-7831	011-850-4155	태화상회	마산시 산호동 333 국제비치APT 1-1214
5	김영기	社 : 248-6700 自 : 245-9388	011-560-9388	의정상회	마산시 오동동 305-2
6					
7	김남성	社 : 245-4511 自 : 245-4510		대영상회	마산시 오동동 305-2
8	박상근	社 : 246-0704 自 : 242-6252	011-834-0704	성호상회	마산시 동성동 64-24
9	정창일	社 : 246-8807 自 : 246-3565	019-546-3565	신정상회	마산시 장군동 3가 17-4
10	김태언	社 : 221-8285 自 : 231-5986	011-586-8285	동해상회	마산시 남성동 199-24
11	김경수	社 : 243-8522 自 : 243-8522	011-849-8522	진주상회	마산시 남성동199-35
12	김우봉	社 : 246-0464 自 : 241-4484	011-871-0464	신진상회	마산시 남성동 63-6
13	정용욱	社 : 223-3127 自 : 242-9555	011-593-3127	신창상회	마산시 남성동 63-12
14	서창수	社 : 246-9444 自 : 244-2064	011-583-4449	서울상회	마산시 남성동 63-13
15	김옥명	社 : 223-5142 自 : 241-1206	018-568-7801	대명상회	마산시 남성동 63-11
16	전두수	社 : 246-7424 自 : 246-7424	010-2207-7424	창원상회	마산시 남성동 60-15
17	최정오	社 : 246-8678 自 : 223-4317	010-2432-4317	삼영상회	마산시 동서동 94-25
18	전장수	社 : 246-3502 自 : 244-4968	011-874-3502	장원상회	마산시 동성동 313 새정우어시장 152
19	김윤엽	社 : 223-1473 自 : 242-3777	011-539-1473	건양상회	마산시 동성동 20-5
20	김재권	社 : 223-5349 自 : 221-8554	010-3801-8554	묵호상회	마산시 동성동 94-19

## 2. 마산지소

번호	성명	전화번호	휴대폰	상호	주소
21	공희준	社 : 245-4511 自 : 256-8064	011-590-4511	대영상회	마산시 오동동 305-2
22					
23	서우영	社 : 241-2311 自 : 246-9596	010-4942-9596	대우상회	마산시 해운동 50 두산APT 205-802
24	김기호	社 : 247-7900 自 : 223-1659	011-559-7903	부일상회	마산시 남성동 63-9
25	박권삼	社 : 223-3422 自 : 246-5626	011-588-5626	거제물산	마산시 추산동 49-1
26	김종원	社 : 221-2627 自 : 247-3913	011-576-7193	씨라클유통	마산시 산호동 336-8 무학APT 1116
27	박태문	社 : 246-9244 自 : 248-8640	016-585-9244	일진상회	마산시 남성동 199-35
28	천태문	社 : 222-9331 自 : 222-2697	011-9319-9369	새대명상회	마산시 남성동 247
29	오세봉	社 : 246-4430 自 : 246-7176		동성상회	마산시 홍문동 10 신동아빌라 302
30					
31	이진형	社 : 223-0102 自 : 244-0102	011-577-8131	명동상회	마산시 남성동 63-8
32	최기홍	社 : 244-9621 自 : 223-6562	010-3571-6568	호남상회	마산시 남성동 63-11
33	정종희	社 : 223-0500 自 : 223-4315	011-559-4315	원정상회	마산시 남성동 57-1 해광빌딩 302
34	구출희	社 : 242-5280 自 : 223-7509	011-869-4280	명진상회	마산시 남성동 63-6
35	최봉열	社 : 223-3484 自 : 252-4401	011-832-3484	남해상회	마산시 동성동 94-34
36	이영수	社 : 221-1515 自 : 221-5666	011-553-9686	영신상회	마산시 동성동 94-34
37	김용갑	社 : 223-4578 自 : 246-8602	011-835-8602	동아상회	마산시 신포동 2가 54 삼익APT 1-703
38	김상배	社 : 246-2141 自 : 224-1588	011-862-1587	남일상회	마산시 해운동 50 두산APT 203-103
39	송차섭	社 : 295-8143 自 : 295-8143	011-9525-3955	한일상회	마산시 양덕동 61-1 한일타운 204-506
40	김영조	社 : 223-0293 自 : 246-4366	010-7544-4366	항구상회	마산시 남성동 221-9

